



**ИНСТРУКЦИЯ ПО МОНТАЖУ.
ПАСПОРТ.
ВЫКЛЮЧАТЕЛИ, РОЗЕТКИ И БЛОКИ
СЕРИИ «СИГМА»
ТМ «General Lighting Systems**

Продукция соответствует требованиям: ТР ТС 004/2011 «О безопасности низковольтного оборудования»; ТР ТС 037/2016 «Об ограничении применения опасных веществ в изделиях электротехники и радиоэлектроники».

Артикулы: 477064, 477065, 477068, 477069, 477070, 477071, 477072, 477073, 477074, 477075, 477076, 477077, 477078, 477079, 477080, 477081, 477080, 477081

1. Назначение изделия. Изделие предназначено для присоединения к цепи переменного тока напряжением до 250 В, номинальной частоты 50 Гц бытовых и аналогичных стационарных электрических установок активной мощностью не более 4000Вт и соответствуют ГОСТ Р 51322.1.

2. Основные технические параметры.

Номинальный ток, А – 10/16

Номинальное напряжение, В – 250;

Частота тока, Гц – 50;

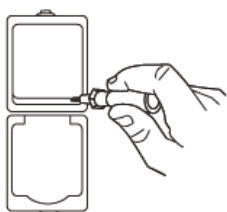
Климатическое исполнение – УХЛ4;

Степень защиты – IP54;

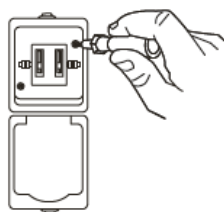
Установочные размеры приведены на рис. 1

Сечение присоединяемых к контактным зажимами проводников, мм² – от 0,75 до 4,0;

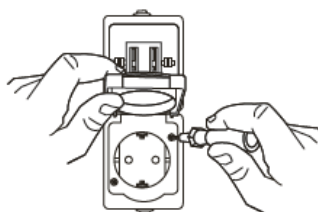
3. Указания по монтажу:



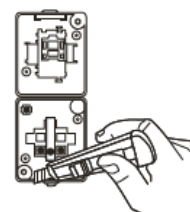
3.1. Снять клавишу выключателя, поддев ее лезвием плоской отвертки.



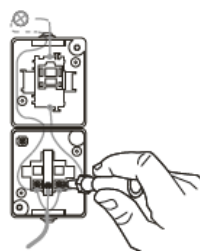
3.2. Откинув крышку розетки, выкрутить винты. Затем, снять верхнюю часть блока.



3.3. Снять механизмы розетки и выключателя.



3.4. Аккуратно срезать верх сальника, расположенного сверху или снизу (при необходимости сняв его) в соответствии с диаметром кабеля (гофротрубы).



3.5. Прикрепить корпус изделия к стене четырьмя шурупами (в комплект поставки не входят). Продеть кабель в отверстие.

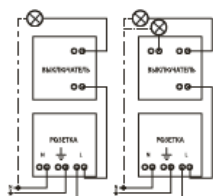


Схема подключения блока комбинированного выключатель-розетка серии «Вуокса» SQ1803-0010, SQ1803-0011 SQ1803-0012, SQ1803-0013

3.6. Подсоединить провода в соответствии со схемой.



3.7. Установить верхние крышки выключателя и розетки, вернуть винты, защелкнуть клавишу выключателя.

4. Правила безопасной эксплуатации. Внимание! Не разбирать под напряжением. Ограничить доступ детей к устройству. Не использовать устройство с видимыми повреждениями. Не превышать допустимую мощность. Использовать устройство в температурных условиях, заявленных в технических характеристиках.

5. Гарантийные обязательства

5.1. Купленное Вами изделие требует специальной установки и подключения. Вы можете обратиться в уполномоченную организацию, специализирующуюся на оказании такого рода услуг. При этом требуйте наличия соответствующих разрешительных документов (лицензии, сертификатов и т. п.). Лица, осуществившие установку и подключение изделия, несут ответственность за правильность проведенной работы. Помните, что квалифицированная установка изделия необходима для его дальнейшего правильного функционирования и гарантийного обслуживания.

5.2. Если в процессе эксплуатации изделия Вы сочтете, что параметры его работы отличаются от изложенных в данном Руководстве по эксплуатации, рекомендуем обратиться за консультацией в организацию (**с чеком**), продавшую Вам изделие.

5.3. Производитель устанавливает гарантийный срок на данное изделие в течение **3 лет** со дня продажи, при условии соблюдения потребителем правил безопасности эксплуатации и монтажа, изложенных в паспорте.

5.4. Во избежание возможных недоразумений документы, прилагаемые к изделию при его продаже (накладные, гарантийный талон), сохраняйте в течение всего срока службы.

Срок службы для розеток не менее – 10 лет.

5.5. Гарантия не распространяется на изделие, недостатки которого возникли вследствие:

- нарушения потребителем правил транспортирования, хранения и эксплуатации изделия;
- действий третьих лиц;
- ремонта или внесения не санкционированных изготовителем конструктивных схемотехнических изменений неуполномоченными лицами;
- отклонения от государственных стандартов (ГОСТов) и норм питающих сетей;
- неправильной установки и подключения изделия;
- действий непреодолимой силы (стихия, пожар, молния и т. п.).

5.6 Ответственность производителя не может превысить собственной стоимости изделия.

5.7 Розетка не содержит опасных для здоровья потребителя и окружающей среды материалов. **При утилизации розетки** по окончании срока службы специальных мер по экологической безопасности не требуется – утилизировать изделие как бытовые отходы.

5.8 Предприятие –изготовитель систематически совершенствует выпускаемое изделие и оставляет за собой право вносить непринципиальные изменения в конструкцию без отражения данных изменений в руководстве по эксплуатации.

5.9 При неисправностях, возникших не по вине потребителя в течение гарантийного срока, обращаться в организацию (**с чеком**), где была совершена покупка.

5.10 При неисправностях, возникших по вине потребителя (из-за несоблюдения требований данного руководства по эксплуатации), претензии по качеству изделия не принимаются.

6.Гарантийный талон.

Дата изготовления « ____ » _____ 20__ г.



Штамп технического контроля изготовителя _____

Дата продажи « ____ » _____ 20__ г.

Подпись продавца _____ Штамп магазина